

Außerunterrichtliche Aktivitäten

JOSEF-ALBERS-GYMNASIUM

2021/22



Individuelle Förderung und Enrichmentangebote in den Fächern:
Geschichte, Kunst, MINT, Musik, Politik, Sport und Sprachen

| | Angebot | Leitung | Zielgruppe | | | | | | | Wochentag | | | | | Uhrzeit | Raum | Starttermin | Dauer | Bemerkungen | | | |
|---|---|--|------------------------|---|---|---|----|----|----|-----------|----|----|----|----|--|----------------------------------|-----------------------|-------------------------|------------------------|---|---|---|
| | | | 5 | 6 | 7 | 8 | 9 | E | Q1 | Q2 | Mo | Di | Mi | Do | | | | | | Fr | | |
| MINT | Mikrokosmos-Kurs I | Dr. Schlurmann | 5 | 6 | 7 | | | | | | | | | | | | 14.00 – 15.30 Uhr | R. 3.31 | 1. Hj., nach Absprache | ca. 8 Termine | Kleine Lebewesen ganz groß | |
| | Mikrokosmos-Kurs II | Dr. Schlurmann | 6 | 7 | 8 | 9 | | | | | | | | | | | 14.00 – 15.30 Uhr | R. 3.31 | 2. Hj., nach Absprache | ca. 8 Termine | Sezieren und präparieren – wie sehen verschiedene Tiere von innen aus? Kostenbeitrag für Fischpräparation: 3€ | |
| | Experimentier-AG | Büttgen / Dr. Neumann | 5 | 6 | | | | E | Q1 | Q2 | | Di | | | | | 14.00 – 15.00 Uhr | R. 3.19 | ab 31.8. | ca. 8 Termine | Planung und Durchführung von spannenden Experimenten | |
| | MINT-Gala-Projekt | Wältring / Dr. Kuszner | | | 7 | 8 | 9 | E | Q1 | Q2 | | | | | | | nach Absprache | | | Projekt | HRW und JAG erstellen gemeinsam ein Skript und Show-Experimente und präsentieren sie in MINT-Shows | |
| | JAG-LAB | Backhaus / Wältring | | | 7 | 8 | 9 | E | Q1 | Q2 | | Mi | | | | | 14.00 – 15.30 Uhr | R. 2.36 | nach den Herbstferien | AG | Freie Arbeit mit 3D-Druckern, Robotern etc. Wir verwirklichen deine Ideen gemeinsam! | |
| | 6er-Experimentier-Kurs | Miermann | 6 | | | | | | | | | Mi | | | | | 14.05 – 15.05 Uhr | R. 2.49 | 2. Halbjahr | 6 Termine | Heißluftballon oder Thermoskanne bauen, Alarmanlage entwerfen etc. | |
| | zdi-Roboter-Wettbewerb | Ekhard | 5 | 6 | 7 | 8 | 9 | E | | | | | | | | | nach Absprache | | R. 2.36 | nach den Herbstferien | nach Bedarf | Vorbereitung auf den zdi-Roboter-Wettbewerb und Programmieren von Lego-Robotern |
| | Hybridkraftwerk | Backhaus / Wältring | | | 7 | 8 | 9 | E | Q1 | Q2 | | Mi | | | | | 14.00 – 15.30 Uhr | R. 2.36 | nach den Herbstferien | AG | Errichtung eines Hybridkraftwerks mit Handladestation am Fahrradständer Altbau | |
| | Vermessungs AG | Brinker / Ingenieure | | | | 8 | 9 | | | | | Mi | | | | | nach Absprache | | nach den Herbstferien | ca. 6 Termine | Projekt mit Vermessungsingenieuren, Vermessen und Modellieren des Schulgeländes | |
| | Känguru-Wettbewerb | Leying, Backhaus | 5 | 6 | 7 | 8 | 9 | E | Q1 | Q2 | | | Do | | | 3. / 4. Std. | Aushang | 17.03. | 1 Termin | | Internationaler Knobelwettbewerb im Fach Mathematik | |
| | Anonyme Mathematiker | Schulz | | | | | | | Q1 | Q2 | | | | Fr | | 14 – 15 Uhr | nach Absprache | ab Oktober | AG | | Thematisierung komplexer mathematischer Themen, um den Start in ein naturwissenschaftliches Studium zu erleichtern | |
| | Wettbewerb Informatik-Biber | Lesch | 5 | 6 | 7 | 8 | 9 | E | Q1 | Q2 | | | | | | im Informatik-kurs oder zu Hause | | | 08.11 – 19.11. | 1 Termin | Informatik-Wettbewerb für Schülerinnen und Schüler ohne Vorkenntnisse; WEM ist Ansprechpartner für alle SuS, die von zu Hause aus teilnehmen möchten | |
| | Jugendwettbewerb Informatik | Lesch | 5 | 6 | 7 | 8 | 9 | E | Q1 | Q2 | | | | | | im Informatik-kurs oder zu Hause | | | ab Februar | 1 – 2 Termine | Informatik-Wettbewerb für Schülerinnen und Schüler, die erste Programmierfähigkeiten sammeln und vertiefen möchten | |
| | Exzellenzförderung | Jugend forscht | Emmerich | 5 | 6 | 7 | 8 | 9 | E | Q1 | Q2 | | | | | | 14.00 – 15.00 Uhr | R. 3.17 | 4.10. | 1 Termin | Termin zur Hilfestellung bei der Themenfindung. Anmeldeschluss: Ende November. Regionalwettbewerb: im Februar | |
| | | MiLeNa | Heimannsberg | | | | | | E | Q1 | | | | | | | nach Absprache | | R. 2.53 | ab sofort | AG | MINT-Lehrer-Nachwuchsförderung (Exzellenzförderung für Schülerinnen und Schüler) |
| Mathe-Olympiade | | Miermann | 5 | 6 | 7 | 8 | 9 | E | Q1 | Q2 | | | Fr | | siehe Schulhomepage | | | ab September | 1 Termin | | Erste Runde erfolgreich? Die Regionallrunde ist am 13.11.! | |
| Mathe-Atlympiade | | Hegenberg / Müller | | | | | | | Q1 | Q2 | | | Fr | | 8 – 15 Uhr | R. 2.07 | 19.11. | 1 Termin | | | Originelle Aufgabenstellungen, die in Teams aus drei bis vier Schülerinnen und Schülern gelöst werden | |
| iPad-Scouts | | Meyke / Ekhard | | | | 8 | 9 | E | Q1 | | Mo | | Do | | montags und donnerstags | | SV-Raum | AG | 1. gr. Pause | | Unterstufenschüler*innen bei Fragen zum Umgang mit den iPads unterstützen und bei Schulungen mitwirken | |
| Science-Olympiaden | | Dr. Neumann / Wältring | | | 7 | 8 | 9 | E | Q1 | Q2 | | | | | Heimarbeit, weitere Infos zu Terminen siehe Homepage (Wettbewerbe) | | | | | | iBio, iPho und IJSO sind bundesweite Science-Olympiaden – experimentieren und knobeln erwünscht | |
| Lernferien | | Land NRW | | | | | 9 | Q1 | | | | | | | besondere Einladung | | | Herbst- und Osterferien | jeweils 5 Tage | | Beschäftigung mit aktuellen natur- und gesellschaftswissenschaftlichen Themen | |
| IJSO-AG | | Dr. Kuszner | | | | 7 | 8 | 9 | | | | | | | nach Absprache | | | nach den Herbstferien | je nach Erfolg | | Gemeinsam auf die IJSO vorbereiten und experimentieren | |
| Sicherung von Basiswissen | | Mathematik-Kurs | Mentorenkurs | 6 | 7 | 8 | 9 | | | | | Mo | Di | Mi | Do | Fr | Aushang | Aushang | ab Dezember | 10 Termine | | Förderkurse für leistungsschwache Schülerinnen und Schüler |
| | | Deutsch-Kurs | Mentorenkurs | 6 | 7 | 8 | 9 | | | | | Mo | Di | Mi | Do | Fr | Aushang | Aushang | ab Dezember | 10 Termine | | Förderkurse für leistungsschwache Schülerinnen und Schüler |
| Sprachen und Literatur | Fremdsprachen-Kurs | Mentorenkurs | 6 | 7 | 8 | 9 | | | | | Mo | Di | Mi | Do | Fr | Aushang | Aushang | ab Dezember | 10 Termine | | Förderkurse für leistungsschwache Schülerinnen und Schüler | |
| | Exzellenzförderung | Cambridge PET exam Vorbereitungskurs | Casado | | | | 9 | | | | | Di | Mi | | | | 14:15-15:15 Uhr | R. 0.13 | 27.10.21 | Prüfung: 03.03.2022 | | Vorbereitungskurs für den Erwerb des Cambridge-PET-Zertifikates (Kurs- und Prüfungsgebühr: 130€) |
| | | Cambridge CAE exam Vorbereitungskurs | Casado | | | | | | Q1 | Q2 | | | Mi | | | | nach Absprache | | Aushang | nach Absprache | Prüfung: 23.02.2022 | Vorbereitungskurs für den Erwerb des Cambridge-CAE-Zertifikates (Kurs- und Prüfungsgebühr: 200€) |
| | | Wirtschaftsenglisch LCCIEB-Zertifikatskurs | Hr. Schindel | | | | | E | Q1 | Q2 | | | Mi | | | bis zu den Weihnachtsferien | | R. 0.13 | 6.10. | Seminareinheit | | Anmeldung R. 1.03 oder bei Fr. Gutt (Kurs- und Prüfungsgebühr: 195€) |
| | | Bundeswettbewerb Fremdsprachen Französisch | Fachschaft Französisch | | | | | E | Q1 | | | | | | | nach Absprache mit Frau Bürger | | Aushang | siehe Aushang | | | Vorbereitungskurs zur Teilnahme am Bundeswettbewerb |
| | | DELE-Zertifikat Vorbereitungskurs | Fachschaft Spanisch | | | | | 9 | E | Q1 | | | | | | nach Absprache mit Imberg / Diaz | | Aushang | Aushang | AG | | Unterschiedliche Lerngruppen (A1, A2, B1, B2), mündl. und schriftl. Prüfungen im November 2022 |
| | Bundeswettbewerb Fremdsprachen Latein | Fachschaft Latein | | | | | 9 | | | | | | | | nach Absprache | | | | AG | | Vorbereitungskurs zur Teilnahme am Bundeswettbewerb | |
| | Römer-AG | Bröring | 5 | | | | | | | | | | Mi | | | 14.05-14.50 Uhr | R. 2.28 | ab 01.09. | AG | | Wir beschäftigen uns kreativ mit der Geschichte, Kultur (z.B. Götter), Sprache (Latein) und den Bauten der alten Römer. | |
| | Französisch-AG (+ DELF Vorbereitung) | Lück / Driewer | | | 7 | 8 | 9 | E | Q1 | Q2 | | | Do | | | 14.15 – 15.00 Uhr | R. 2.25 | ab sofort | AG | | Vorbereitung auf die DELF-Prüfung, Nachhilfe und Exzellenzförderung | |
| | Wissenschaftliches Arbeiten mit Word | | | | | | | Q1 | | | | | | | | Aushang | | | im Februar | 1 Termin | Speziell als Vorbereitung für die Facharbeit gedacht | |
| Schülerzeitung | Rzеха / Leying | 5 | 6 | 7 | 8 | 9 | E | Q1 | Q2 | | | | | | nach Absprache | | | | | Wendet euch bei Interesse an Frau Rzеха. Redaktionstreffen finden in unregelmäßigen Abständen statt. | | |
| AG Companion@ virtual (Spanisch Online-Austausch) | Kantelberg | | | | 9 | E | Q1 | Q2 | | | | | | | nach Absprache | | R. 2.14 | ab Oktober 2021 | AG | In der AG „companion@ virtual“ werden die Videoanrufe und die Gespräche mit den spanischen Schüler*innen vorbereitet. | | |
| Musik und Kunst | Lehrer-Schüler-Band | Dr. Eybe | | | 7 | 8 | 9 | E | Q1 | Q2 | | Di | | | | 14.15 – 15.30 Uhr | R. 1.52 | sofort | AG | | Willst du mitmachen oder eine eigene Band gründen? Bitte einfach an Herrn Dr. Eybe wenden. | |
| | Orchester | Klaus | 5 | 6 | 7 | 8 | 9 | E | Q1 | Q2 | Mo | | | | | 14.15 – 15.15 Uhr | Aula | 23.08. | AG | | Streicher, Bläser und Klavier spielen Musik von Klassik bis Pop. Anmeldung bei Herrn Klaus. | |
| | Kleine Big-Band | Missweit | 5 | 6 | 7 | 8 | | | | | | Di | | | | 14.05 – 15.00 Uhr | Aula | 28.08. | AG | | Bläser und Band spielen Stücke aus den Bereichen Jazz und Pop / Rock. | |
| | Big-Band AG | Klaus | | | 8 | 9 | E | Q1 | Q2 | | | Fr | | | | 14.15 – 15.15 Uhr | Aula | 07.09. | AG | | Bläser und Band spielen Stücke aus den Bereichen Jazz und Pop / Rock. | |
| | Musical-AG | Bonika | | | 7 | 8 | 9 | | | | | Do | | | | 14.00 – 15.00 Uhr | Aula / R. 2.31 | läuft bereits | AG | | Erarbeitung von Szenen für das Weihnachtsmusical | |
| | Erprobungsstufenchor 5-up | Bonika | 5 | 6 | 7 | | | | | | | | | | nach Absprache | | Aula / R. 2.31 | nach Absprache | AG | | Kurzweilige Lieder für unterschiedliche Anlässe einstudieren | |
| | Mappenberatung | Hüttermann / Klee | | | | | | E | Q1 | Q2 | | | | | | Aushang | | R. 1.63 | Aushang | 4 Termine | Mappenvorbereitung für ein gestalterisches Studium | |
| | IdeenReich | Klee | | | 7 | | | | | | | | | | | Aushang | | Kunstraum | Aushang | nach Absprache | | Gestalterisches Arbeiten im Rahmen des Förderangebots |
| | Wettbewerb der Kunstfachschaft | Hüttermann / Klee | 5 | 6 | 7 | 8 | 9 | E | Q1 | Q2 | | | | | | Aushang | | R. 1.64 | Aushang | | Einreichung von eigenen Kunstwerken zu einem vorgegebenen Thema, Ausstellung und Preisverleihung bei „Kunst und Töne“ Mai 2021 | |
| | GW | Bundeswettbewerb Philosophischer Essay | Föckeler | | | | | E | Q1 | Q2 | | | | | | nach Absprache | | Aushang | nach den Herbstferien | AG | | Vorbereitungskurs zur Teilnahme am Bundeswettbewerb |
| Law and Order / Rechtskunde-Kurs | | Wischermann / Bürger | | | | | 9 | E | Q1 | | | | | | nach Absprache | | Aushang | s. Aushang | 12 Termine | | Zusatzqualifizierung durch einen Richter vom Amtsgericht | |
| Sport | Tennis-AG | Linne | 5 | 6 | 7 | | | | | | | | | | | 14.15 – 15.15 Uhr | TV BW Bottrop | nach den Osterferien | April bis Oktober | | Keine Vorkenntnisse erforderlich; Koop mit TV BW Bottrop + Trainer | |
| | Schwimmen Förderprogramm | Fachschaft Sport | 5 | 6 | 7 | 8 | 9 | | | | | | | | | 14.45 – 15.45 Uhr | Bad Welheim | 31.08. | AG | | Keine Vorkenntnisse erforderlich, Leistungsschwimmer willkommen / Förderung von Nichtschwimmern | |
| | Sportlehrer I Ausbildung (Zertifikatskurs) | Jäger / Jarzyna / Dieckhoff | | | | | 9 | E | | | | Do | | | | 14.00 – 15.00 Uhr | JAG Gymnastikhalle | ab 28.10. | ca. 15 Termine | | Ausbildung zur Gestaltung, Planung und Durchführung von Sport- und Spielangeboten (Gruppenleiter I) | |
| | Grundkurs Indoor Klettern Toprope | Diaz | | | | | 9 | E | Q1 | Q2 | | | | | nach Vereinbarung | | Malakoff-turm | ab Januar 2022 | 3 x 3 Sdt. | | Sicherung in Ausrüstung, Knotenkunde, Grundlagen Sichern und Klettern im Toprope, Partnercheck - Abnahme Kletterschein Toprope - max. 9 SuS pro Grundkurs | |
| | Kletter-AG | Diaz / Düring | | | | | 9 | E | Q1 | | | Do | | | | 17.00 – 19.00 Uhr | Kletterhalle Arena 79 | nach Absprache | vierzehntägig | | Vorkenntnisse (oder Grundkurs Toprope) erforderlich - Eintritt in die Halle kostet ca. 6 € pro Termin - kein Klettermaterial erforderlich | |
| | Judo-AG für Anfänger | Grünheid | 5 | 6 | | | | | | | | Di | | | nach Absprache | | DRH | nach Absprache | AG | | Die Sportart Judo kennenlernen und ausprobieren | |
| | Judo Schulsportgruppe JC66 Bottrop | Trainer JC66 Bottrop | 5 | 6 | 7 | 8 | 9 | E | Q1 | Q2 | | Di | | | | 14.15 – 15.45 Uhr | DRH | läuft bereits | SJ 21/22 | | Krafttraining und individuelles Techniktraining für Vereinsmitglieder | |
| Aktivitäten ohne Fachzuordnung | MedienScouts | Gutt / Schlotjunker | | | 7 | 8 | 9 | E | Q1 | Q2 | | | | | nach Vereinbarung | | | | | | | Themen sind Cybermobbing, Mediennutzung usw., unregelmäßige Treffen |
| | Berufsberatung | Klinger (Agentur für Arbeit) / Akbas | | | | | 9 | E | Q1 | Q2 | | Di | | | | 8.00 – 13.00 Uhr | R. 1.32 | alle zwei Wochen | | | Beratung durch die Agentur für Arbeit | |
| | Berufs- und Studienorientierungsveranstaltung | Klinger (Agentur für Arbeit) / Akbas | | | | | | Q1 | | | | | | | nachmittags | | Aushang | Januar | 1 Termin | | Beratung durch die Agentur für Arbeit | |
| | Berufsinformationstag | Honoré-Nielsen | | | | | E | | | | | Di | | | ganztägig | | Attbau | 15.02. | 1 Termin | | Berufsinformationsseminare (ganztägig) | |
| | Berufsorientierungsworkshops | BSO-Team / Akbas | | | 8 | | E | Q1 | | | | | | | 1 Workshop zur Praktikums-vorbereitung in der 8 | | | 2 Workshops in der EPh | 1 Workshop in der Q1 | | Studi-Trainees / FSJ / Bewerbungstraining (Debeka) Studienorientierungsprogramm für Q1 | |
| | Stipendiumsberatung | Schlotjunker | | | | | E | Q1 | Q2 | | | | | | | | | | | | | |
| | Gottesdienst-Vorbereitung | Fachschaften Religion / Gutt / Reiß | 5 | 6 | 7 | 8 | 9 | E | Q1 | Q2 | | | | | nach Vereinbarung | | Aushang | nach den Herbstferien | | | Planung von Gottesdiensten von Schüler*innen für Schüler*innen, z.B. zu Weihnachten | |
| | Schulsanitätsdienst | Ludwig / Kleinheyer | | | | | 9 | E | Q1 | Q2 | M | | | | | gr. Pausen Mo. 14:15-15:00 Uhr | | R. 1.17 | laufend | laufend | | Ausbildung in EH in einer wöchentlichen AG (Mo), Einsatz bei schulischen Veranstaltungen und Teilnahme an Sanitätswettbewerben; zusätzliche Kooperation mit dem DRK |
| | Konfliktberatung | Ludwig / Mertens / Missweit | 5 | 6 | 7 | 8 | 9 | E | Q1 | Q2 | | | | | nach Vereinbarung | | R. 1.32 | | nach Vereinbarung | | Gesprächsbefähigt? Meldet euch beim Beratungslehrer*innen-Team! | |
| | Talentscouting | Bergenthum / HRW | | | | | | Q1 | | | | | | | | | | | | | | |
| | Crash-Kurs | BHT / REI / IMB / Polizei | | | | | E | | | | | Di | | | | 10.30 Uhr | Aula | 04.02. | 1 Termin | | Verkehrserziehung durch die Polizei NRW an Beispielen von Unfällen aus Bottrops Umgebung | |
| | Wiederholercoaching | Ludwig / Mertens / Missweit | 5 | 6 | 7 | 8 | 9 | E | Q1 | Q2 | | | | | | n.v. | R. 1.32 | laufend | | | | |
| | Streitschlichter-AG | Reiß / Röwer | | | | | 9 | E | Q1 | Q2 | | Mi | | | | 14.00 – 15.00 Uhr | R. 2.27 | 22.09. | AG | | Mediation und Streitschlichtung erlernen und als Streitschlichter in der Schule Mitschülern bei Konflikten helfen | |
| | Bildung für nachhaltige Entwicklung-AG | Kreul / Schlotjunker | | | 7 | 8 | 9 | | | | | Mo | | | | 14.00 – 15.00 Uhr | Aushang | 25.10. | AG | | Das Thema Nachhaltigkeit wird an konkreten Projekten in Schule und Bottrop erforscht | |
| | Einstieg in LaTeX | Jostkleigrew | | | | | | E | Q1 | Q2 | | | | | nach Absprache | | Aushang | nach den Herbstferien | ca. 8 Sitzungen | </ | | |

Aktivitäten im MINT-Bereich

MINT-EC-Zertifikat

Mit dem Abiturzeugnis haben im vergangenen Schuljahr 11 Schülerinnen und Schüler ein MINT-EC-Zertifikat erhalten, das sich bei Bewerbungen sehr gut bewährt hat. Weitere Informationen finden Sie auf unserer Homepage oder auf www.mint-ec.de/zertifikat.

Mikroskosmos-Kurs (5 – 9)

Mit Mikroskop und Lupe könnt ihr Tiere unterschiedlicher Gruppen, die ihr vielleicht aus eurer Umgebung kennt, von außen und von innen untersuchen. Dabei lernst ihr die Baupläne dieser Tiere kennen. Durch Beobachten und Experimentieren wisst ihr hinterher, wie sie sich bewegen, ernähren und fortpflanzen.

Hybridkraftwerk (7 – Q2)

In Zusammenarbeit mit der Hochschule Ruhr West entsteht auf unserem Schulhof ein autarkes Hybridkraftwerk. Der Bau des Handyladeschranks wird fortgesetzt. Nachdem im vergangenen Jahr die Bewässerung der Grünanlage vorbereitet wurde, soll diese nun umgesetzt werden.



Beleuchtung im Puppenhaus

JAG-LAB (7 – Q2)

Das JAG-LAB ist ein Treffpunkt für Schülerinnen und Schüler, die gemeinsam eigene technische Ideen verwirklichen wollen. 3D-Druck, Robotik, der Bau von Showexperimenten usw. sind in Raum 2.36 möglich.

Anonyme Mathematiker (Q1 | Q2)

In dieser Arbeitsgemeinschaft werden komplexe mathematische Inhalte behandelt, die den Start in ein naturwissenschaftliches Studium erleichtern. Dazu zählen zum Beispiel die Erweiterung des Funktionsbegriffs in höhere Dimensionen, das Erlernen spezieller Integrations- und Ableitungstechniken sowie der Umgang mit komplexen Zahlen. Willkommen sind alle Schülerinnen und Schüler der Q1 und Q2, unabhängig von ihrer LK/GK-Wahl.

Vermessungs-AG (8)

In Zusammenarbeit mit einer Vermessungsingenieurin werden Vermessungen des Schulgeländes durchgeführt. Moderne Vermessungsgeräte werden eingesetzt und praktisch erprobt. Die Schülerinnen und Schüler können so einen Einblick in die Berufswelt einer Vermessungsingenieurin/eines Vermessungsingenieurs erhalten.

IJSO-AG (7-9)

Die internationale JuniorScience Olympiade (kurz IJSO) ist ein naturwissenschaftlicher Wettbewerb für alle, die Spaß an Chemie, Biologie und Physik haben. Der Wettbewerb besteht aus verschiedenen Runden, in denen spannende Experimente durchgeführt und dokumentiert werden und knifflige Aufgaben gelöst werden. Um sich auf den Wettbewerb besser vorzubereiten und weil Experimentieren mit Freunden mehr Spaß macht, bietet die IJSO-AG einen Raum an, gemeinsam einen Blick in die Welt der Wissenschaftsolympiaden zu werfen.



Wettbewerb JuniorING (8)

Bildung für nachhaltige Entwicklung (BNE) (7-9)

Der Begriff Nachhaltigkeit ist in den letzten Monaten wieder in aller Munde. Als Fachschaft Erdkunde möchten wir die Nachhaltigkeit noch intensiver thematisieren und bieten mit der AG (Klasse 7 bis 9) und dem Forderfach BNE unseren Schülerinnen und Schülern die Möglichkeit, sich nicht nur mit geographischen, sozialwissenschaftlichen und biologischen Sachverhalten auseinanderzusetzen, sondern auch ganz konkret vor Ort – in der Schule, der Schulküche und Bottrop – aktiv zu werden: Projekte für Natur- und Tierschutz auf dem Schulhof umsetzen, Konsumgewohnheiten untersuchen, kochen, Reisepläne nachhaltig gestalten und Stadtentwicklungsideen entwickeln und präsentieren sind nur einige Beispiele der AG und des Forderfaches.

Mathematik-/Deutsch-/Englisch-/Lateinisch-/Französisch-Mentorenkurse (6 – 9)

Die Mentorenkurse stellen ein zusätzliches Förderangebot der Schule dar und richten sich an Schülerinnen und Schüler der Jahrgangsstufen 6 bis 9 mit defizitären Leistungen in den Fächern Lateinisch, Französisch, Englisch, Deutsch und Mathematik. Geleitet werden die Kurse von Schülerinnen und Schülern der Oberstufe, die die zu fördernden Schülerinnen und Schüler mit Unterstützung der jeweiligen Fachschaften in Kleingruppen zu ca. 5 Personen ab der ca. 50. Kalenderwoche einmal wöchentlich an 10 Terminen unterrichten. Das Angebot ist kostenpflichtig.

Aktivitäten im sprachlich-literarischen Bereich

Cambridge-PET Exam (9)

Im Rahmen des außerunterrichtlichen Förderkonzeptes bietet die Schule einen Vorbereitungskurs für den Erwerb des „Cambridge-PET-Zertifikates“ an. Diese Prüfung richtet sich an Schülerinnen und Schüler der Stufe 9. Mit dem PET demonstrieren sie solide Kenntnisse in Englisch – sowohl schriftlich als auch mündlich. PET entspricht der Stufe B1 des Gemeinsamen Europäischen Referenzrahmens für Sprachen (GER).

Die Prüfung besteht aus drei Prüfungsteilen: 1. Reading and Writing 2. Listening und 3. Speaking. Durch die Vorbereitung auf die PET-Prüfung erlangen die Kursteilnehmer diese praxisbezogenen Sprachfertigkeiten. (Kosten: 130€ Kurs- und Prüfungsgebühr).

Cambridge CAE Exam (Q1-Q2)

Im Rahmen des außerunterrichtlichen Förderkonzeptes bietet die Schule einen Vorbereitungskurs für den Erwerb des „Cambridge-CAE-Zertifikates“ an. Diese Prüfung richtet sich an Schülerinnen und Schüler der Q1 und Q2. Mit dem CAE certificate demonstrieren sie muttersprachliche Kenntnisse in Englisch – sowohl schriftlich als auch mündlich. Die CAE-Prüfung entspricht der Stufe C1 des Gemeinsamen Europäischen Referenzrahmens für Sprachen (GER). Die Prüfung besteht aus vier Prüfungsteilen: 1. Reading and Use of English 2. Writing 3. Listening und 4. Speaking. (Kosten: 200€ Kurs- und Prüfungsgebühr).

LCCIEB Wirtschaftsenglischkurs (EPH-Q2)

Bereits seit über zehn Jahren bietet das Josef-Albers-Gymnasium für die Schülerinnen und Schüler der Oberstufe einen Wirtschaftsenglischkurs an, um sie auf die Anforderungen des Berufslebens vorzubereiten und ihre Chancen auf dem Bewerbermarkt zu erhöhen. Die Teilnahme an dem Kurs dient zur Vorbereitung auf eine internationale anerkannte Prüfung „English for Business“ des London Chamber of Commerce and Industry Examination Board (LCCIEB). Die bestandenen LCCIEB Examen sind eine Zusatzqualifikation, die bei der Bewerbung für einen Arbeits-, Ausbildungs- oder Studienplatz – auch im Ausland – von Vorteil sind.



Wirtschaftsenglisch

Römer-AG (5)

Wir beschäftigen uns mit der Kultur, Geschichte, Sprache und den Bauten der alten Römer. Dabei erstellen wir Plakate, Comics, Flyer und hören Geschichten, z.B. über die römischen Götter. Wer Interesse an der römischen Geschichte hat, schon ein bisschen am Fach Latein schnuppern und sich kreativ austoben möchte, ist hier willkommen! (Ihr braucht schöne Stifte, Schere und Kleber.)

Französisch-AG (7-Q2)

Diese AG richtet sich an die Französisch-Schülerinnen und Schüler aller Stufen, die Fragen jeglicher Art im Kontext der französischen Sprache, Kultur und Literatur vertiefen oder wiederholen möchten.

Conversación-Spanisch (Q2)

Conversación Spanish richtet sich an Schülerinnen und Schüler der Jahrgangsstufe Q2, die ihre mündliche Kompetenz wegen der COVID-19

Zwangspause sichern und weiter ausbauen möchten. Auch die Kompetenzen Leseverstehen und Hörsehverstehen werden im Rahmen dieser AG trainiert und abiturrelevante Inhalte, sofern gewünscht, vertieft.

DELF-Zertifikat Vorbereitungskurs (7 – Q2)

DELF (Diplôme d'Études en Langue Française) unterteilt sich in sechs Bausteine unterschiedlichen Schwierigkeitsgrades (A1, A2, B1, B2, C1, C2), die sich am europäischen Referenzrahmen orientieren. Das Niveau A1 richtet sich an Schülerinnen und Schüler am Ende der Klasse 7, A2 an die Schulstufe 9, B1 an die EPH bzw. Q1 und B2 an die Q2. Die Prüfung unterteilt sich in die Bereiche Hörverstehen, Leseverstehen, schriftliche und mündliche Sprachproduktion. Im Kurs erfolgt eine Vorbereitung auf diese einzelnen Bausteine in realistischen Lebenssituationen. Prüfungskosten A1 22€; A2 42€; B1 48€; B2 60€

DELE-Zertifikat Vorbereitungskurs (9 – Q1)

Das Diploma de Español como Lengua Extranjera (kurz: DELE) ist eine weltweit anerkannte Sprachprüfung, mit der interessierte Schülerinnen und Schüler der Jgst. 9 bis zur Q1 ihre Spanischkenntnisse unter Beweis stellen können. Das DELE-Diplom dient zudem als wertvolle Zusatzqualifikation für Studium, Berufsausbildung und Bewerbungen. Im Vorbereitungskurs werden die prüfungsrelevanten Kompetenzen, Les- und Hörverstehen sowie der mündliche und schriftliche Ausdruck trainiert. Die möglichen Niveaustufen (A1, A1 escolar, A2, A2/B1 escolar, B1, B2) orientieren sich am GeR (Gemeinsamer Europäischer Referenzrahmen für Sprachen) und können von den Schülerinnen und Schülern selbst gewählt werden. (Kosten: je nach Niveaustufe ca. 50-75 Euro).

Compañer@ virtual – Spanisch (9-Q2)

Im Juni 2021 starteten wir bereits mit dem virtuellen Austauschprojekt – compañer@ virtual – mit der internationalen Schule Palacio de Granda in Asturien (Nordspanien). Das Programm bietet die Möglichkeit, auch in diesen schwierigen Zeiten der Einschränkungen sich zu öffnen und spanische Schüler*innen während Videoanrufen kennenzulernen. Durch das virtuelle Austauschprogramm – compañer@ virtual – können einzigartige kulturelle Lernerfahrungen in einer sicheren Online-Umgebung gesammelt werden. Das Angebot richtet sich sowohl an Schüler*innen, die bereits im Juni an dem Projekt teilgenommen haben als auch an diejenigen, die gerne noch teilnehmen möchten. Bei Interesse könnt ihr euch bei Frau Kantelberg über Teams oder persönlich im Lehrerzimmer melden.

Aktivitäten im künstlerisch-musischen Bereich

Kleine Big-Band AG (5 – 8)

Wir spielen in diesem Schuljahr unter anderem die Stücke Seven Nation Army, I Want it That Way, Supercalifragilistic und Good Times sowie Stücke passend zu verschiedenen Konzertanlässen, wie den großen Konzerten im Sommer und Winter oder zu St. Martin. Es können alle Blasinstrumente und Bandinstrumente mitwirken. Kommt dienstags zur Aula oder meldet euch bei Frau Missweit.

Big-Band AG (8 – Q2)

Die Fortsetzung der Kleinen Big-Band. Hier spielen die etwas fortge-

schritteneren Musiker zusammen Stücke aus Jazz, Blues, Soul, Rock und Pop. Wir spielen zu verschiedenen Konzertanlässen innerhalb und außerhalb Bottrops.

Orchester AG (5 – Q2)

Im Scholorchester treffen sich Schülerinnen und Schüler aller Jahrgangsstufen, um gemeinsam Musik von Klassik bis Pop einzustudieren und aufzuführen. Wer im Orchester spielen möchte, sollte ein Streich- oder Blasinstrument spielen können und die Bereitschaft zum regelmäßigen Proben mitbringen.

Musical-AG (7 – 9)

Die Musical-AG der Sek. I erarbeitet derzeit ein Musical, das Ende November aufgeführt wird. Schülerinnen und Schüler der unterschiedlichen Jahrgangsstufen proben gemeinsam, studieren Choreographien ein und erarbeiten die einzelnen Szenen. Abgerundet wird der Probenalltag durch Aufwärmspiele und Lockerungsübungen.

Erprobungsstufenchor 5-up (5/6)

Der aktuellen Corona-Pandemie geschuldet erarbeitet der Unterstufenchor derzeit kleinere Choreographien und schult die Körperwahrnehmung. Ansonsten singt der Unterstufenchor Lieder zu unterschiedlichen Anlässen und der Jahreszeit entsprechend.

IdeenReich (7)

Auf die Plätze, fertig, los! Schülerinnen und Schüler, die nicht auf das Forderangebot Kunst warten und jetzt schon kreativ sein möchten, können zur AG „IdeenReich“ kommen. Gemeinsam wählen wir ein gestalterisches Thema aus und erproben Neues - ohne Benotung und nach euren Interessen.

Mappenberatung (EPH – Q2)

Du willst ein gestalterisches oder künstlerisches (Design, Kunst, Lehramt, Grafik, Kunst, Architektur...) Studium beginnen und musst dafür eine Mappe anfertigen und fragst dich: „Wie fange ich das ganze eigentlich an?“ Dann komm zur Mappenberatung. In der Mappe soll man versuchen, seine gestalterische Identität zu zeigen. Was interessiert dich? Wer bist du und wie kannst du das durch deine Arbeiten ausdrücken? Wir betreuen deinen Prozess und geben zahlreiche Tipps weiter.



Mappenberatung

Kunst-Wettbewerb (5 – Q2)

Kreativität ist „herzlich willkommen“! Bei unserem Kunstwettbewerb habt ihr die Möglichkeit, eigene gestalterische Arbeiten anzufertigen, frei von Benotung und konkreter Aufgabenstellung, aber passend zu einem Oberthema. Die besten Einsendungen werden bei unserer Aus-

stellung „Kunst und Töne“ im Mai präsentiert und auf der Siegerehrung prämiert. Das Gewinnerwerk wird auf dem nächsten Schulplaner abgedruckt und die besten fünf Schüler und Schülerinnen erhalten Sachpreise.

Aktivitäten im sportlichen Bereich

Sportthelerausbildung [Zertifikatskurs] (9 / EPH)

Die Ausbildung zum Sportthelher I bereitet euch auf das freiwillige Engagement in den Bereichen Sport, Spiel und Freizeit vor. Sportthelherinnen und Sportthelher erwerben neben sportspezifischem Fachwissen auch die Fähigkeiten zu kommunizieren, zu vermitteln und zu organisieren. Vor allem im außerunterrichtlichen Schulsport, in Sport-AGs, beim Pausensport oder bei der Planung von Schul(Sport)festen, aber auch in Vereinen und im Freizeitbereich können Sportthelherinnen und Sportthelher wichtige Unterstützer und Mitgestalter sein. Darüber hinaus ist die SH-Ausbildung ein wichtiger Schritt in Richtung Eigenverantwortung und Hilfe für die persönliche und berufliche Entwicklung. Sie bereichert die individuelle Lebensplanung und bietet die Chance zum Einstieg in das Lizenzausbildungssystem (z.B. Trainerscheine etc.) des organisierten Sports.

Tennis AG (5-7)

Die Tennis-AG ist nur für Anfänger gedacht, die die Sportart ausprobieren möchten. Ihr könnt Grundschläge erlernen und euer Talent in kleinen Spielen beweisen. Ein Trainer des Vereins Blau-Weiß-Bottrop unterstützt uns alle zwei Wochen.

Grundkurs „Klettern Indoor Toprope“ und Kletter-AG (9-Q2)

Klettern macht dich stärker und auch ein Stück selbstbewusster. Du entscheidest, was du kletterst und wie weit du kommst. Wenn du keine Vorkenntnisse hast, aber gern an unserer AG teilnehmen möchtest, laden wir dich ein, den Grundkurs „Klettern Indoor Toprope“ zu besuchen. Wir werden dir die grundlegenden Sicherungs- und Anseiltechniken für das selbstständige Klettern vermitteln. Der Kletterkurs geht über drei Termine (à 3 Std.) und endet mit der Abnahme des DAV-Kletterscheins Indoor Toprope. Der Theorieunterricht findet in der Schule und der Kletterunterricht in der Kletterhalle am Malakoffturm statt. Maximal 9 Schüler*innen dürfen an jedem Grundkurs teilnehmen. Für den Grundkurs tragen die Teilnehmer*innen lediglich die Kosten der Hallenmiete (bei 9 TeilnehmerInnen ca. 30 EUR für den kompletten Grundkurs).

Förderprogramm Schwimmen (5-9)

Die Schwimmförderung findet unter Anleitung eines Vereinstrainers statt und soll zunächst den Kindern helfen, die das Schwimmen erst noch erlernen müssen. Die zweite Schwimmbahn steht neben Vereinschwimmern auch fortgeschrittenen Schwimmern zur Verfügung. Der Transport zum Schwimmbad und zurück nach Hause muss durch die Eltern gewährleistet werden.

Judo-AG für Anfänger (5-6)

Die Judo AG richtet sich an alle Schülerinnen und Schüler der Jahrgangsstufen 5 und 6, die (noch) keinem Judoverein angehören und Lust haben, die Sportart Judo kennenzulernen und auszuprobieren. Vorkenntnisse sind dafür nicht notwendig. Die AG findet in der Judohalle der Dieterrenz-Halle statt, welche durch 400qm Mattenfläche optimale Bedingungen für die AG bietet.

Judo Schulsportgruppe JC66 Bottrop (5-Q2 (Vereinsmitglieder))

Im Rahmen der im Schuljahr 21/22 neu zustande gekommenen Kooperation zwischen unserer Schule und dem JC66 Bottrop, bieten wir für unsere Schülerinnen und Schüler, die dem Verein angehören, eine neue Trainingszeit am Dienstagnachmittag von 14:15-15:45 Uhr, in welcher der Schwerpunkt auf dem Krafttraining sowie individuellem Techniktraining liegt. Das Training wird durch einen Trainer des JC66 Bottrop geleitet.



Hühnerballturnier der 5.-Klassen

Aktivitäten ohne Fächerzuordnung

Konfliktberatung (5-Q2)

Das Beratungsteamer*innen-Team um Frau Mertens, Frau Missweit und Herrn Ludwig (mit Schulhündin Zelda) steht euch als ausgebildete Konfliktberater und Beratungslehrer*innen bei Konflikten und Problemen zur Seite. Mögliche Themen für ein Gespräch können sein:

- Umgang mit Leistungsdruck,
- Beratung bei (problematischem) Umgang mit Alkohol, Zigaretten und Medikamenten,
- Beratung, wenn das Essverhalten und der Umgang mit dem Computer zu einem Thema werden
- Erziehungsberatung, beispielsweise als Mittler zwischen Schülerinnen oder Schülern und Eltern oder Lehrkräften.

Coaching für Wiederholer (5-9)

Wiederholt ausnahmsweise eine Schülerin bzw. ein Schüler eine Jahrgangsstufe, so zieht dieser Schritt immer weitreichende Veränderungen mit sich, nicht zuletzt dadurch, dass der bisherige Klassenverband keinen Rückhalt mehr bietet. Beim Coaching in einer Gruppe oder in Einzelgesprächen begleiten wir euch im neuen Lernumfeld und überlegen gemeinsam, wie die Schule euch unterstützen kann. Mögliche Themen sind eure grundsätzliche Motivation, der Umgang mit euren Fachlehrern und der neuen Klassensituation, Lerncoaching zur Unterstützung durch fachübergreifende Lernstrategien oder die Organisation von Nachhilfe. Aber nicht nur für Wiederholer sind Frau Missweit, Frau Mertens und Herr Ludwig da: wir helfen auch, bevor jemand eine Jahrgangsstufe wiederholen muss.

Berufs- und Studienorientierung (9-Q2)

Neben den festen Berufs- und Studienorientierungsmaßnahmen für alle Schüler*innen bieten wir einige individuelle Angebote zur Förderung der Berufsorientierungskompetenzen, die über die JahrgangsstufenTEAMS (BSO-Kanäle) aktualisiert werden. Falls du Fragen zu den Angeboten oder zu anderen Berufs- und Studienorientierungsmaßnahmen wie z. B. das Praktikum hast, dann melde dich bitte bei Frau Akbas:

- Berufsberatung der Arbeitsagentur von Frau Klinger (9-Q2, jeden 2.

- Dienstag)
- Talentscouting der Hochschule Ruhr West durch Herrn Bergenthum (Q1)
- Stipendiencoaching bei Herrn Schlotjuncker (EPH-Q2)
- dem Praktikum, Talentscouting
- Workshops und Berufsorientierungsveranstaltungen: Frau Akbas (EPH-Q2), Herr Honoré-Nielsen (EPH/Q1)

Streitschlichter-AG (9-Q1)

Schüler sollen sich bei Streitigkeiten untereinander helfen! In der AG wird zunächst nach dem Bensberger Mediationsmodell die Methode der Mediation (Vermittlung) in Konfliktfällen trainiert. Dabei erweitert ihre eure fachlichen, methodischen und sozialen Kompetenzen und könnt nach der „Ausbildung“ zur Streitschlichterin / zum Streitschlichter bei Streitigkeiten unter Mitschülern vermitteln und eine nachhaltige Lösung aushandeln. Am Ende gibt es ein Mediations-Zertifikat.



Streitschlichter

Schulsanitäts-AG (9 – Q2)

In der Schulsanitäts-AG haben interessierte Schüler*innen die Möglichkeit, ihre Fähigkeiten und Fertigkeiten im Umgang mit Erster Hilfe zu verbessern. Herr Ludwig als Erste-Hilfe-Ausbilder und Frau Kleinheyer bieten im Rahmen der AG die Erste Hilfe Ausbildung an und darüber hinaus finden in den wöchentlichen Treffen (montags von 14:10 Uhr bis 15:00 Uhr in 1.17) vertiefende Übungen statt.

SozialBers (EPH-Q2)

Bei den SozialBers dreht sich alles darum, aktiv zu werden und die Welt gemeinsam ein bisschen besser zu machen. Dafür sammeln wir Ideen für kleine Projekte und erarbeiten gemeinsam einen Plan zur Umsetzung. Egal ob kreative Künstler*in oder organisiertes Planungsgenie, hier kann jedes Mitglied die eigenen Stärken einbringen. Wenn du Schüler*in der Sekundarstufe II bist, Ideen oder Lust auf Veränderung hast und aktiv bei den Projekten mitarbeiten möchtest, dann werde Teil unseres Teams.



SozialBers

Unter der Anleitung von Oberstufenschülern, Studenten, Universitätsdozenten, Experten aus der Wirtschaft, Doktoranden und Lehrern ermöglicht das Josef-Albers-Gymnasium seinen Schülerinnen und Schülern, an verschiedensten Arbeitsgemeinschaften und Kursen im Nachmittagsbereich teilzunehmen.

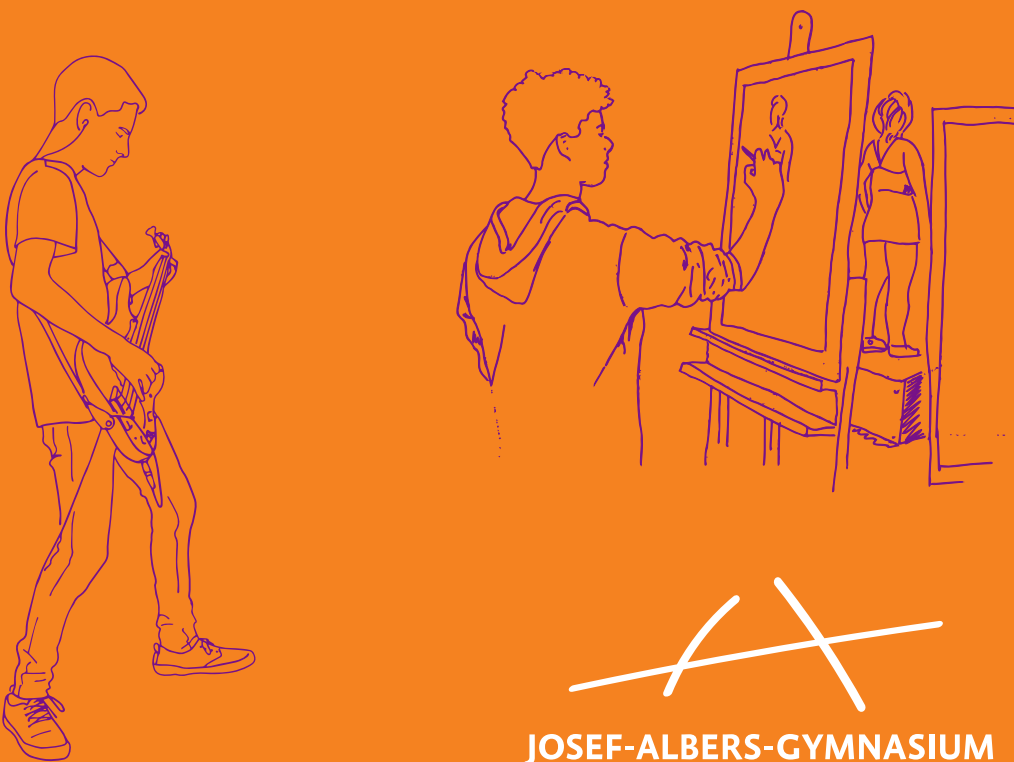
Ziel ist es, besonders interessierte Schülerinnen und Schüler in den Fachgebieten Kunst, Musik, MINT (Mathematik, Informatik, Naturwissenschaften und Technik), den Sprachen und Sport individuell zu fördern und Freude an gemeinsamen Projekten zu vermitteln. Oberstufenschüler, die früher meist selbst an den Kursen teilgenommen haben, betreuen die Veranstaltungen zum Teil mit und geben ihre Begeisterung an die jüngeren Mitschüler*innen weiter.

Einzelne Arbeitsgemeinschaften und Kurse werden kurz vorgestellt. Alle zum Druckzeitpunkt bekannten Aktivitäten sind in der Übersichtstabelle aufgelistet. Ergänzungen, Änderungen und Neuerungen werden durch Aushänge bekannt gegeben. Viele der Angebote verstehen sich auch im Sinne der Exzellenzförderung als Bausteine im Bereich der Ergänzungsstunden.

Anmeldungen zu den Kursen erfolgen über das Sekretariat oder die Kurslehrenden. Das Sekretariat leitet die Anmeldungen an die Kursleiter weiter.

... oder mailt an: josef-albers-gymnasium@bottrop.de

Die Kurse werden durch den Förderverein und außerschulische Partner unterstützt, sodass wir sie vielfach kostenfrei anbieten können.



JOSEF-ALBERS-GYMNASIUM